



OPCVM conforme aux normes européennes



CENTRALE CROISSANCE EUROPE

PROSPECTUS SIMPLIFIE

PARTIE A – STATUTAIRE

PRESENTATION SUCCINCTE

Code ISIN FR0007016068

Dénomination CENTRALE CROISSANCE EUROPE

Forme juridique FCP de droit français

Société de gestion CCR GESTION

Gestion financière (par délégation) : CCR ACTIONS

Sous délégation de la gestion financière: JUPITER ASSET MANAGEMENT LIMITED Londres

Durée d'existence prévue ce fonds a été créé pour une durée de 99 ans

Dépositaire CAISSE CENTRALE DE REESCOMPTE

Conservateurs CAISSE CENTRALE DE REESCOMPTE - NATIXIS

Commissaire aux comptes SOCIETE INTERNATIONALE D'EXPERTISE - INDEX

Commercialisateurs CCR GESTION

INFORMATIONS CONCERNANT LES PLACEMENTS ET LA GESTION

Classification

Actions des pays de la Communauté Européenne

Objectif de gestion

Le fonds vise prioritairement à battre, sur la durée de placement recommandée, la performance de l'indice FTSE All World Europe.

Indicateur de référence

FTSE All World Europe
L'indice FTSE Europe est représentatif des valeurs européennes de moyennes et grandes capitalisations. L'indice vise à couvrir 90% de la capitalisation des bourses européennes. Il est dérivé de l'indice FTSE Global Equity Index Series.

Stratégie d'investissement

Le fonds adopte une stratégie d'investissement qui vise à rechercher une forte valeur ajoutée dans l'obtention des performances (gestion dite « high alpha »), en choisissant des valeurs de croissance européenne.

La gestion se veut discrétionnaire et flexible. Elle utilise une approche « bottom up » qui consiste pour le gérant, à sélectionner des valeurs en fonction de leur qualité intrinsèque et/ou de leur perspective de croissance bénéficiaire quelque soit leur secteur économique ou leur zone géographique.

Le processus de gestion est basé sur une méthodologie rigoureuse de sélection des valeurs de croissance à un prix raisonnable et d'après quatre familles de critères :

- management de l'entreprise
- visibilité du développement
- solidité du bilan et du résultat
- évaluation et prix

Le fonds sera exposé et investi de façon permanente, à hauteur de 75% minimum en actions de sociétés de toutes tailles de capitalisation dont le siège social est situé dans un pays de l'Union européenne, sans allocation géographique ou sectorielle particulière, et en autres titres éligibles au Plan d'Epargne en Actions.

Le fonds se réserve la possibilité d'intervenir sur les instruments dérivés soit en couverture du risque "actions" du portefeuille - tout en respectant l'exposition permanente minimum de 75% de l'actif sur les marchés d'actions - soit en exposition du portefeuille à des actions, secteurs d'activité ou indices de marché en vue de réaliser l'objectif de gestion. Les opérations sur marchés à terme se feront dans la limite d'une fois l'actif du fonds.

Pour la part du portefeuille non investie sur les marchés de l'Union européenne, le fonds pourra être investi sur d'autres marchés actions des pays de l'OCDE.

Dans le cadre de sa stratégie de diversification, le fonds peut détenir jusqu'à 10% de son actif en parts ou actions d'autres OPCVM à vocation générale de droit français ou européens conformes à la directive 85/611/CE modifiée,

Les OPCVM détenus en portefeuille pourront être gérés par des sociétés liées au Groupe CCR.

Egalement à titre accessoire, le fonds pourra avoir recours à des opérations d'acquisitions et de cessions temporaires de titres, des dépôts et des emprunts d'espèces.

Profil de risque

Votre argent sera principalement investi dans des instruments financiers sélectionnés par la société de gestion. Ces instruments connaîtront les évolutions et les aléas des marchés.

Risque action et de marché : le fonds est fortement exposé, à hauteur de 75% minimum de l'actif, au risque des marchés d'actions. Si les marchés baissent la valeur du fonds baissera.

Risque lié à la gestion du fonds : Le choix de gestion discrétionnaire repose sur l'anticipation de l'évolution du cours des actions. Il existe donc un risque que le fonds ne soit pas à tout moment investi dans les valeurs les plus performantes.

Risque de perte en capital : le fonds ne bénéficie d'aucune garantie ni protection; il se peut donc que le capital initialement investi ne soit pas intégralement restitué.

Risque accessoire

Risque sur les instruments financiers à terme : les risques inhérents à l'utilisation des instruments financiers à terme en couverture de positions ouvertes du portefeuille seront en tout ou partie couverts par l'évolution en sens contraire des sous-jacents desdites positions ouvertes. Ceux inhérents à l'utilisation de ces instruments en exposition se traduiront par des gains ou pertes financiers en fonction des évolutions de leurs sous-jacents. L'intention du gestionnaire n'est pas d'agir significativement sur ces marchés et instruments ; en conséquence les risques induits le cas échéant devraient rester peu significatifs.

Risque de change : le risque de change est le risque de baisse des devises d'investissement par rapport à la devise de référence du portefeuille. La fluctuation des monnaies par rapport à la monnaie de référence du portefeuille peut avoir une influence positive ou négative sur la valeur de ces instruments.

La description des risques, ci-dessus, ne prétend pas être exhaustive et les investisseurs potentiels doivent prendre connaissance du présent prospectus dans son intégralité et consulter des conseillers professionnels si nécessaire.

Le détail de cette rubrique est mentionné dans la note détaillée du prospectus.

Souscripteurs concernés et profil de l'investisseur type

Tout souscripteur recherchant une valorisation dynamique du capital et qui accepte de s'exposer à un risque actions important.

Le montant qu'il est raisonnable d'investir dans cet OPCVM dépend de votre situation personnelle. Pour le déterminer vous devez tenir compte de votre patrimoine personnel, de vos besoins actuels et supérieurs à 2 ans, mais également de votre souhait de prendre des risques ou au contraire de privilégier un investissement prudent. Il est également fortement recommandé de diversifier suffisamment vos investissements afin de ne pas les exposer uniquement aux risques de cet OPCVM.

Durée de placement recommandée supérieure à 2 ans

INFORMATIONS SUR LES FRAIS, COMMISSIONS ET LA FISCALITE

Frais et commissions

Commissions de souscription et de rachat :

Les commissions de souscription et de rachat viennent augmenter le prix de souscription payé par l'investisseur ou diminuer le prix de remboursement. Les commissions acquises à l'OPCVM servent à compenser les frais supportés par l'OPCVM pour investir ou désinvestir les avoirs confiés. Les commissions non acquises reviennent à la société de gestion, au commercialisateur, etc.

Frais à la charge de l'investisseur, prélevés lors des souscriptions et des rachats	Assiette	Taux barème
Commission de souscription non acquise à l'OPCVM	valeur liquidative × nombre de parts	4% maximum – négociable
Commission de souscription acquise à l'OPCVM	valeur liquidative × nombre de parts	néant
Commission de rachat non acquise à l'OPCVM	valeur liquidative × nombre de parts	néant
Commission de rachat acquise à l'OPCVM	valeur liquidative × nombre de parts	néant

Les Frais de Fonctionnement et de Gestion :

Ces frais recouvrent tous les frais facturés directement à l'OPCVM, à l'exception des frais de transactions. Les frais de transaction incluent les frais d'intermédiation (courtage, impôts de bourse,..) .

Aux frais de fonctionnement et de gestion peut s'ajouter :

- *des commissions de sur-performance. Celles-ci rémunèrent la société de gestion dès lors que l'OPCVM a dépassé ses objectifs. Elles sont donc facturées à l'OPCVM.*
- *des commissions de mouvement facturées à l'OPCVM.*
- *une part du revenu des opérations d'acquisition et cession temporaires de titres.*

Pour plus de précision sur les frais effectivement facturés à l'OPCVM, se reporter à la partie B du prospectus simplifié.

Frais facturés à l'OPCVM	Assiette	Taux barème
Frais de fonctionnement et de gestion TTC (incluant tous les frais hors frais de transaction, de sur-performance et frais liés aux investissements dans des OPCVM ou fonds d'investissement)	Actif net moyen	1,75% TTC – l'an taux maximum
Commission de sur-performance	Actif net	Néant

Frais facturés à l'OPCVM	Assiette	Taux barème
Prestataires percevant des commissions de mouvement : Gestionnaire financier par délégation Le dépositaire	Prélèvement sur chaque transaction	0,40% TTC réparti comme suit : 0,25% TTC 0,15% TTC

Régime fiscal

Eligible au PEA

Les fonds communs de placement n'ayant pas la personnalité morale, ils ne sont pas assujettis à l'impôt sur les sociétés. Chaque porteur est imposé comme s'il était directement propriétaire d'une quotité de l'actif, en fonction du régime fiscal qui lui est applicable.

Selon votre régime fiscal, les plus-values et revenus éventuels liés à la détention de parts de l'OPCVM peuvent être soumis à taxation. Nous vous conseillons de vous renseigner à ce sujet auprès du commercialisateur de l'OPCVM ou de votre conseiller fiscal.

INFORMATIONS D'ORDRE COMMERCIAL

Modalités de souscription et de rachat

Les demandes sont centralisées chaque jour de valorisation jusqu'à 15h30 à la Caisse Centrale de Réescoute et répondues sur la base de la prochaine valeur liquidative qui sera calculée suivant les cours de bourse du jour même, soit à cours inconnu ; les règlements y afférents interviennent le lendemain ouvré qui suit la date de la valeur liquidative retenue.

Date de clôture de l'exercice

Dernier jour de bourse de Paris du mois de juin

Affectation des résultats

Capitalisation

Date et périodicité de calcul de la valeur liquidative

Quotidienne. L'OPCVM ne valorise pas les jours fériés légaux en France et/ou en cas de fermeture des marchés Euronext de Paris.

Lieu et modalités de publication ou de communication de la valeur liquidative

Disponible dans les locaux :

- du dépositaire : CAISSE CENTRALE DE REESCOMPTE,
- de la société de gestion : CCR GESTION
- du gestionnaire financier par délégation: CCR ACTIONS

Devise de libellé des parts

Euro

Date de création

Cet OPCVM a été agréé par la Commission des Opérations de Bourse le 21 novembre 1997. Il a été créé le 26 janvier 1998.

INFORMATIONS SUPPLEMENTAIRES

Le prospectus complet de l'OPCVM et les derniers documents annuels et périodiques sont adressés dans un délai d'une semaine sur simple demande écrite du porteur auprès de :

CCR GESTION

44 rue Washington, 75008 Paris
tél : 01 49 53 20 84
e-mail : crgestion@groupe-ccr.com

ou

CCR ACTIONS

44 rue Washington, 75008 Paris
tél : 01 49 53 20 04
e-mail : [ccractions@groupe-ccr.com](mailto:craction@groupe-ccr.com)

Le document « politique de vote » et le rapport rendant compte des conditions dans lesquelles la Société de Gestion a exercé les droits de vote au cours de l'exercice, sont à la disposition des porteurs, sur simple demande au siège social de la société de gestion.

Site internet des sociétés de gestion : www.groupe-ccr.com

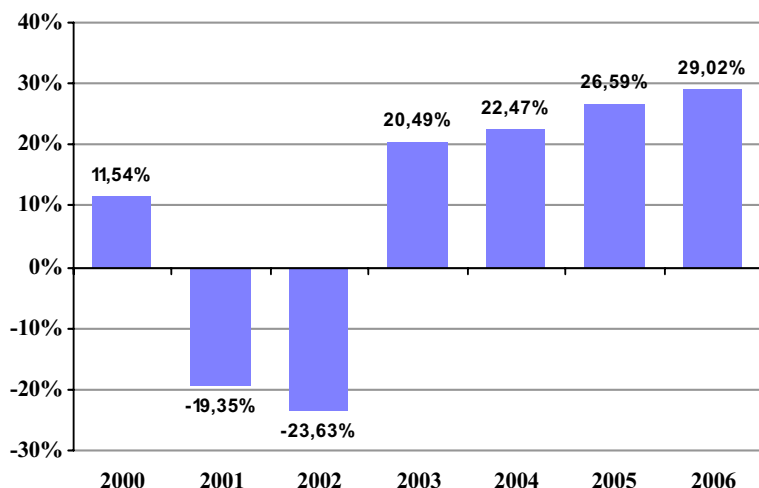
Date de publication du prospectus : 01/06/2007
--

Le site de l'Autorité des marchés financiers (www.amf-france.org) contient des informations complémentaires sur la liste des documents réglementaires et l'ensemble des dispositions relatives à la protection des investisseurs.

Le présent prospectus simplifié doit être remis aux souscripteurs préalablement à la souscription.

PARTIE B - STATISTIQUE

Performances de l'OPCVM au 29/12/2006



Performances annualisées	1 an	3 ans	5 ans
OPCVM	29,02%	26,00%	12,98%
Indicateur de référence *	17,16%	16,36%	

AVERTISSEMENTS ET COMMENTAIRES
EVENTUELS

Les performances passées ne préjugent pas des performances futures. Elles ne sont pas constantes dans le temps.

* FTSE All World Europe (hors dividendes)

Présentation des frais facturés à l'OPCVM au cours du dernier exercice clos au 30/06/2006

Frais de fonctionnement et de gestion	1,75%
Coût induit par l'investissement dans d'autres OPCVM ou fonds d'investissement Ce coût se détermine à partir : - des coûts liés à l'achat d'OPCVM et fonds d'investissement - déduction faite des rétrocessions négociées par la société de gestion de l'OPCVM investisseur	NA
Autres frais facturés à l'OPCVM Ces autres frais se décomposent en : - commissions de sur performance - commissions de mouvement	0,96% Néant 0,96%
Total facturé à l'OPCVM au cours du dernier exercice clos	2,71%

Les frais de Fonctionnement et de Gestion

Ces frais recouvrent tous les frais facturés directement à l'OPCVM, à l'exception des frais de transaction et le cas échéant de la commission de sur performance. Les frais de transaction incluent les frais d'intermédiation (courtage, impôts de bourse,...).

Les frais de fonctionnement et de gestion incluent notamment les frais de gestion financière, les frais de gestion administrative et comptable, les frais de dépositaire, de conservation et d'audit

Coût induit par l'achat d'OPCVM et/ou de fonds d'investissement

Certains OPCVM investissent dans d'autres OPCVM ou dans des fonds d'investissement de droit étranger (OPCVM cibles). L'acquisition et la détention d'un OPCVM cible (ou d'un fonds d'investissement) font supporter à l'OPCVM acheteur deux types de coûts évalués ici :

- des commissions de souscription/rachat. Toutefois, la part de ces commissions acquises à l'OPCVM cible est assimilée à des frais de transaction et n'est donc pas comptée ici.
- des frais facturés directement à l'OPCVM cible, qui constituent des coûts indirects pour l'OPCVM acheteur.

Dans certains cas, l'OPCVM acheteur peut négocier des rétrocessions, c'est à dire des rabais sur certains de ces frais. Ces rabais viennent diminuer le total des frais que l'OPCVM acheteur supporte effectivement

Autres frais facturés à l'OPCVM

D'autres frais peuvent être facturés à l'OPCVM. Il s'agit :

- des commissions de sur-performance. Celles-ci rémunèrent la société de gestion dès lors que l'OPCVM a dépassé ses objectifs.
- des commissions de mouvement. La commission de mouvement est une commission facturée à l'OPCVM à chaque opération sur le portefeuille. Le prospectus complet détaille ces commissions. La société de gestion peut en bénéficier dans les conditions prévues en partie A du prospectus simplifié.

L'attention de l'investisseur est appelée sur le fait que ces frais sont susceptibles de varier fortement d'une année à l'autre et que les chiffres présentés ici sont ceux constatés au cours de l'exercice précédent
--

Information sur les transactions au cours du dernier exercice clos au 30/06/2006

Les frais de transaction sur le portefeuille actions ont représenté 1,35% de l'encours moyen. Le taux de rotation du portefeuille actions a été de 0,41 de l'encours moyen.

Les transactions entre la société de gestion pour le compte des OPCVM qu'elle gère et les sociétés liées ont représenté sur le total des transactions de cet exercice :

Classes d'actifs	Transactions
Actions	Néant
Titres de créance	Néant